



居住者プロファイリング
首都小分類



クラスターデータ作成概要



① データの縮約（投入項目の決定）

複数の統計データを使い、エリアの特性を導き出す手法です。
 国勢調査・富裕度（年収・貯蓄）などを基に、地域特性をセグメントするためのデータを作成します。
 ※今回投入した項目は、次頁に記載しております。



② クラスタリング（グループ化）

①で算出されたエリア特性のよく似た小地域同士をグループ化します。
 ※今回は、郵便番号界（2009年版）にて、5の中分類・20の小分類にグループ化しています。

省別中分類コード	省別中分類名称	省別小分類コード	省別小分類名称
001	郊外工業地域	00101	中核圏
		00102	郊外ブルーカラー
		00103	工場跡地
		00104	古民が集まった工業地
		00105	高層住宅エリア
002	首都圏の農村	00201	近郊ニューファミリー
		00202	田舎の農村
		00203	農産物の産地
		00204	農産・商業以外に産業がない町
		00205	工場もある農村
003	都心富裕層	00301	古民が集った農村
		00302	近郊富裕層
		00303	都心富裕層
		00304	新興富裕層
		00305	都心の別荘
004	近郊ニューファミリー	00401	近郊ニューファミリー
		00402	近郊ニューファミリー(都心圏)
		00403	近郊ニューファミリー(農産圏)
		00404	住宅団地
		00405	都市型ニューファミリー
005	田舎都市	00501	インフラダウン
		00502	田舎の老老層
		00503	子育てを終えた近郊富裕層
		00504	近郊老老層
		00505	過疎
006	郊外の農工業	00601	豊かな田舎暮らし
		00602	田舎での就業暮らし
		00603	古民がなくなった農村
		00604	山奥のブルーカラー
		00605	



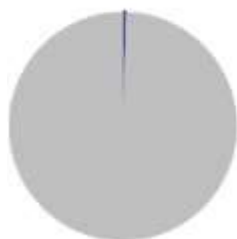
首都A 郊外工業地域

首都圏1 中流階級

10~24歳、40~54歳の人口構成が高い。夫婦と子の世帯の割合が高い。郊外型工業地帯の中で最も2次産業就業者が少ない。

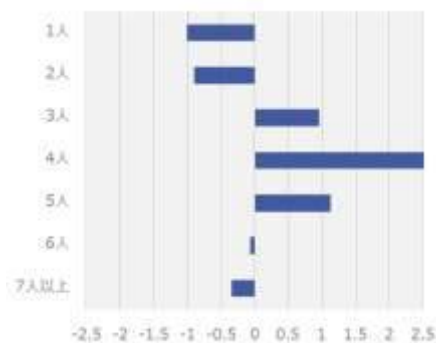
人口比率

0.50%

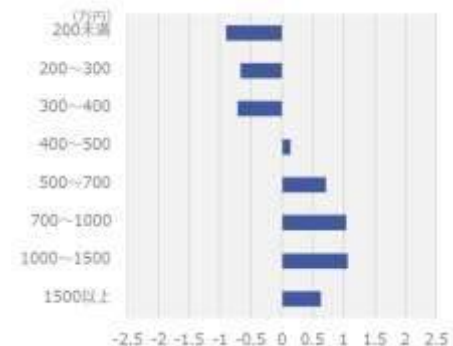


各指標INDEX

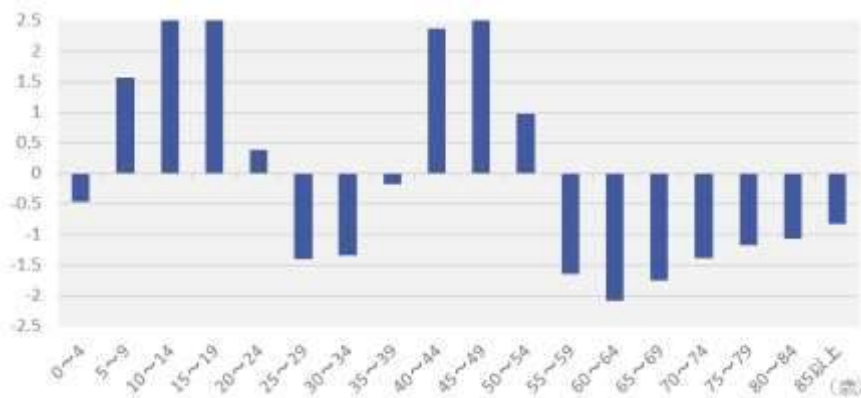
世帯特性



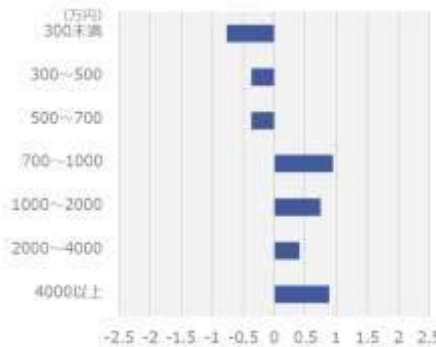
年収特性



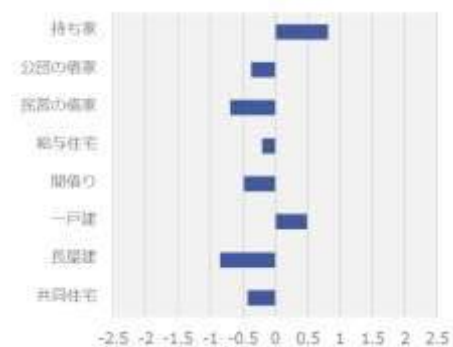
年齢別人口分布



貯蓄特性



住宅特性





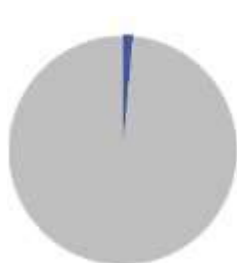
首都A 郊外工業地域

首都圏2 郊外ブルーカラー

郊外の持ち家核家族世帯が住む住宅街。働き盛りの親世代と中高生の子供からなる成熟したファミリー世帯。

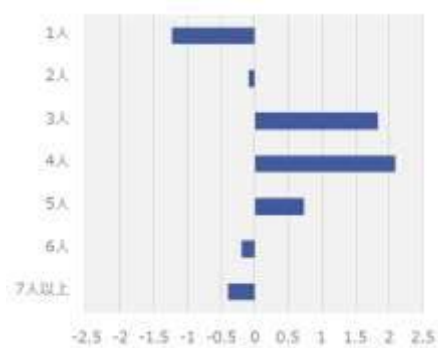
人口比率

1.46%

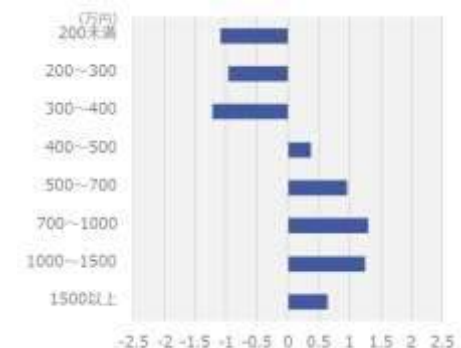


各指標INDEX

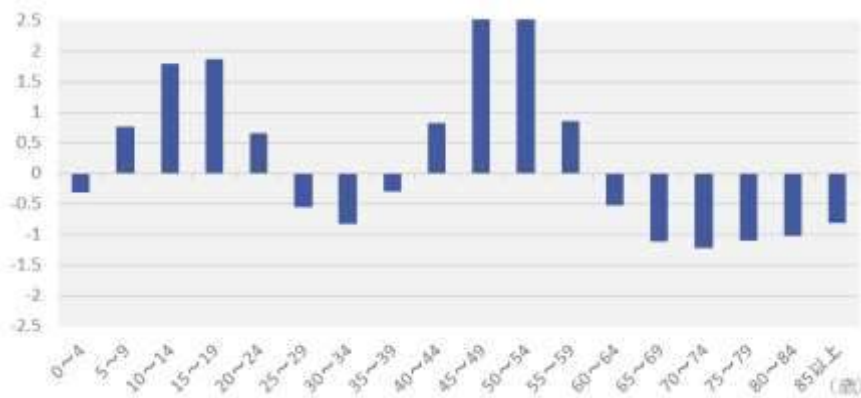
世帯特性



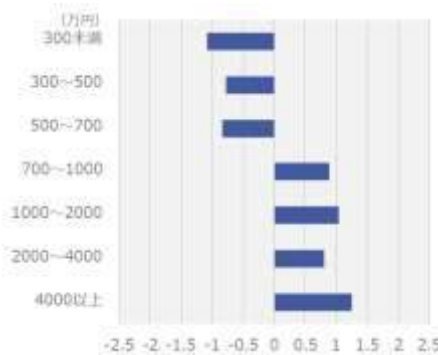
年収特性



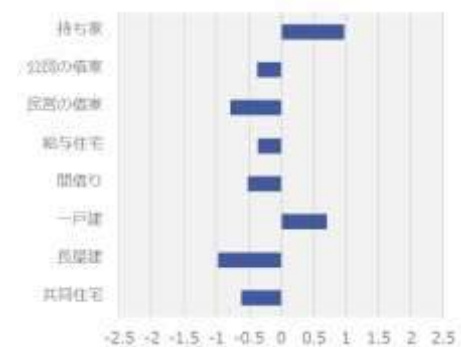
年齢別人口分布



貯蓄特性



住宅特性





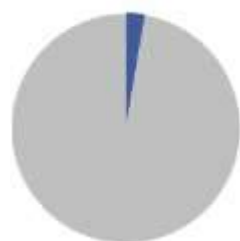
首都A 郊外工業地域

首都圏3 工場勤労者

製造業就業者の割合が最も高い。年収、貯蓄レベルともに低く、外国人労働者が多いエリア。

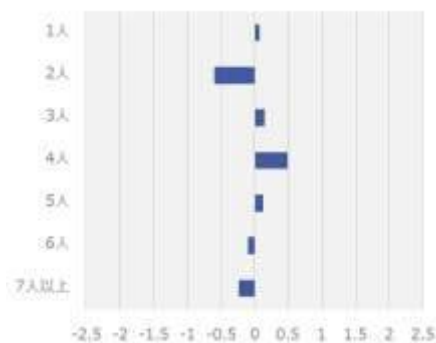
人口比率

2.72%

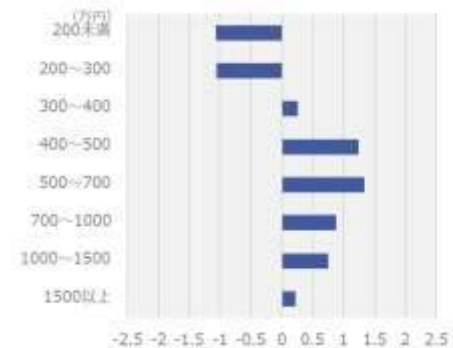


各指標INDEX

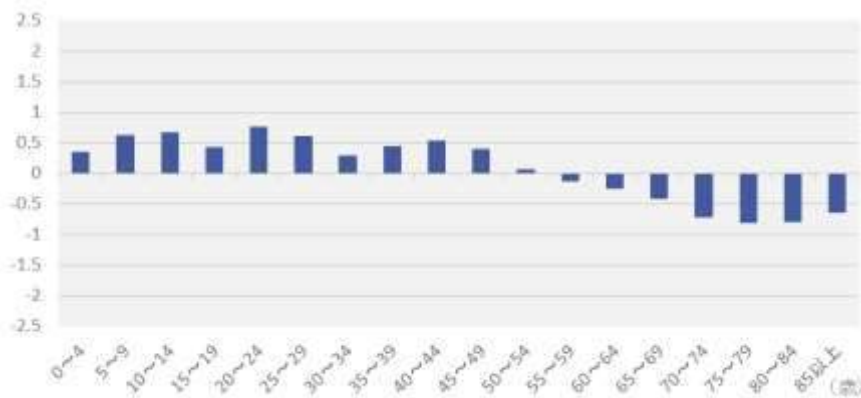
世帯特性



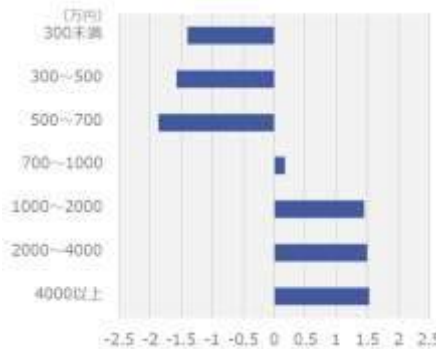
年収特性



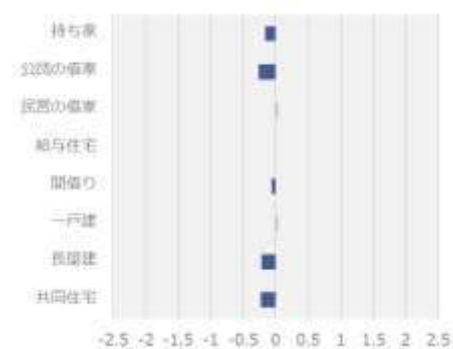
年齢別人口分布



貯蓄特性



住宅特性





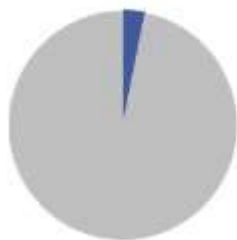
首都A 郊外工業地域

首都圏4 活気が無くなった工業地

3~4人世帯の構成比が高く、核家族が多い。
若年構成比が低く、郊外工業地域の中で最も
平均年齢が高いエリア。

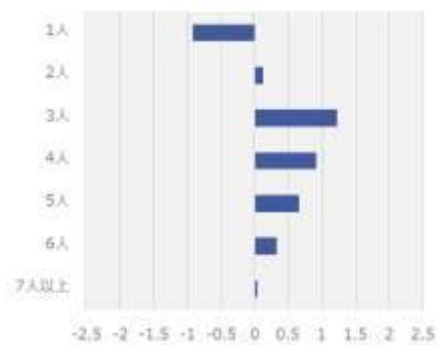
人口比率

3.12%

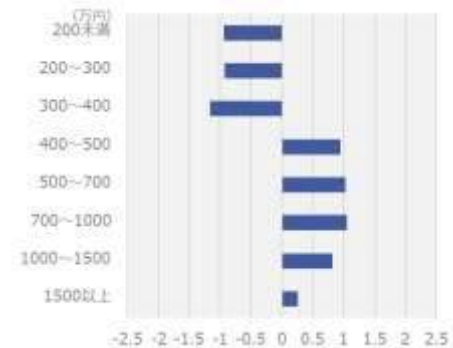


各指標INDEX

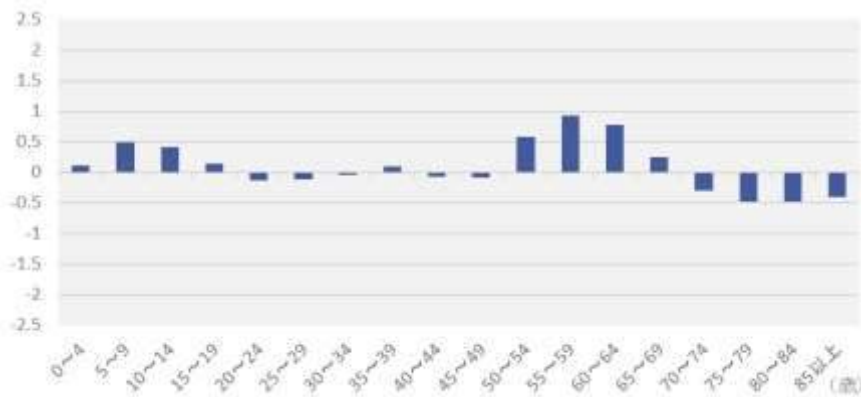
世帯特性



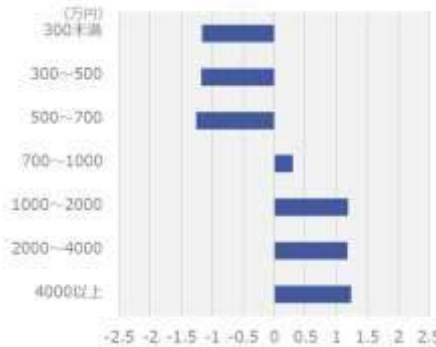
年収特性



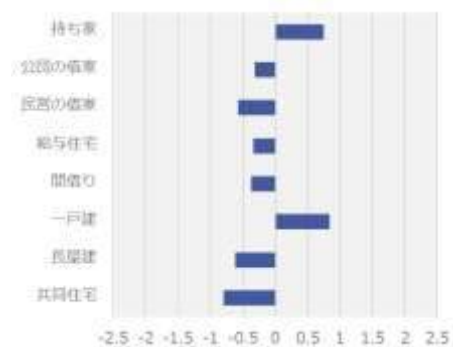
年齢別人口分布



貯蓄特性



住宅特性





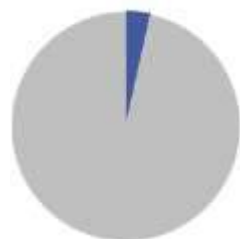
首都A 郊外工業地域

首都圏5 外国籍勤労エリア

外国人就業者が多いエリア。年収、貯蓄レベルがともに低く、失業率も高いエリア。

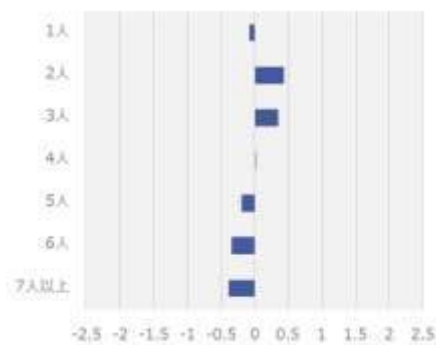
人口比率

3.48%

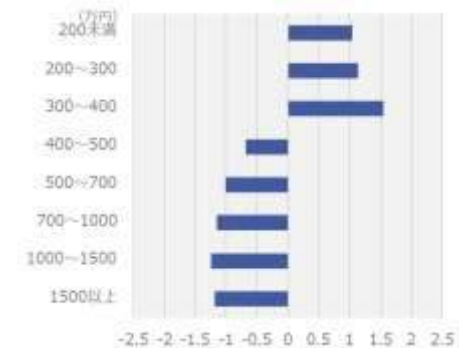


各指標INDEX

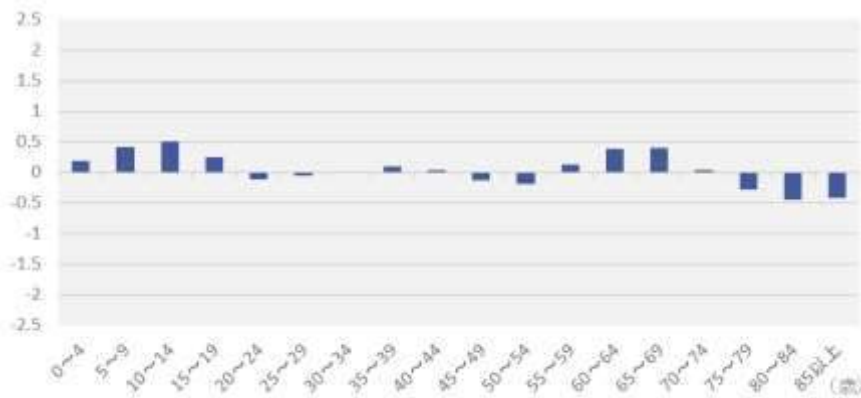
世帯特性



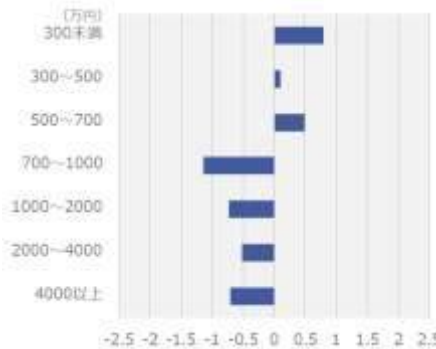
年収特性



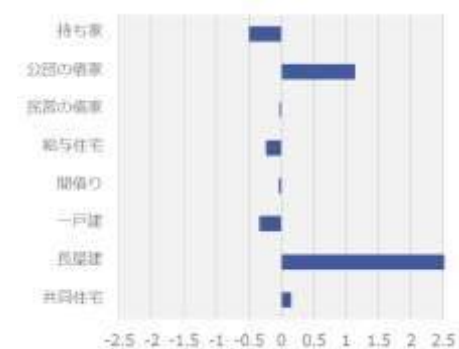
年齢別人口分布



貯蓄特性



住宅特性





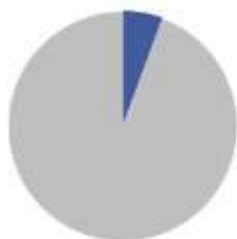
首都A 郊外工業地域

首都圏6 ガテン系ニューファミリー

ニューファミリーが多く、2次産業就業者が多い。近郊工業地域の中では最も人口密度が高く、平均居住年数が短い。

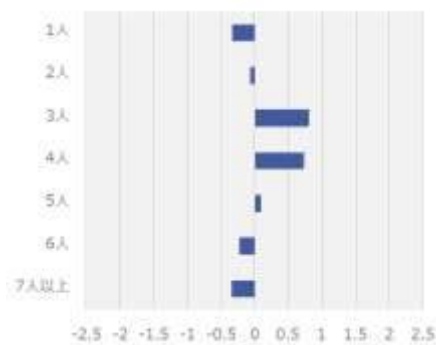
人口比率

5.66%

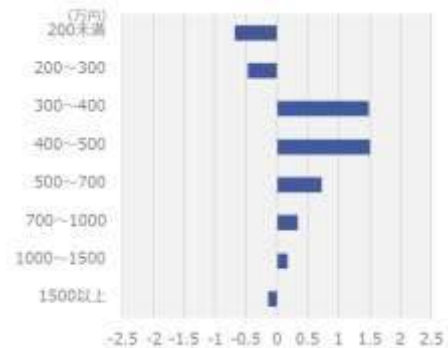


各指標INDEX

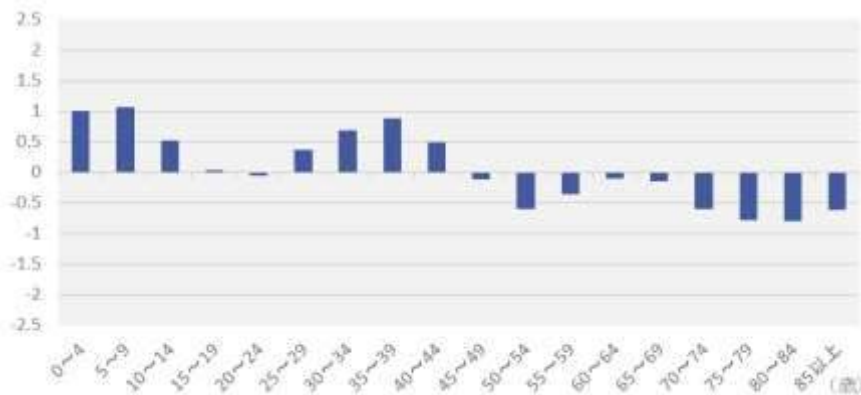
世帯特性



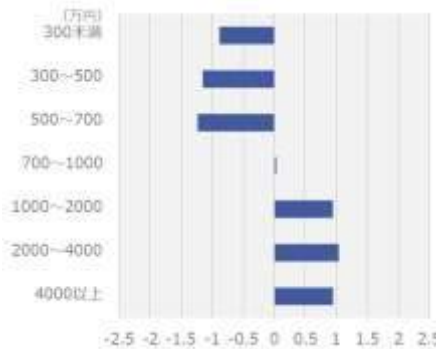
年収特性



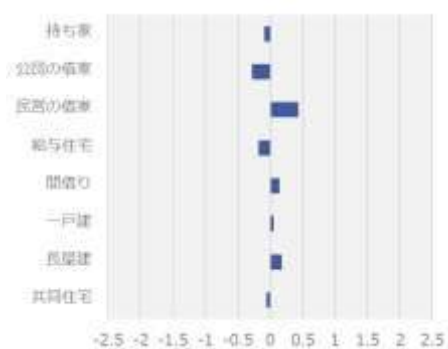
年齢別人口分布



貯蓄特性



住宅特性





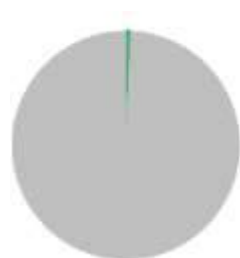
首都B 首都圏の農村

首都圏7 田舎の農村

5人以上の世帯が多い。農村の中でも比較的1次産業就業者の割合が低い。

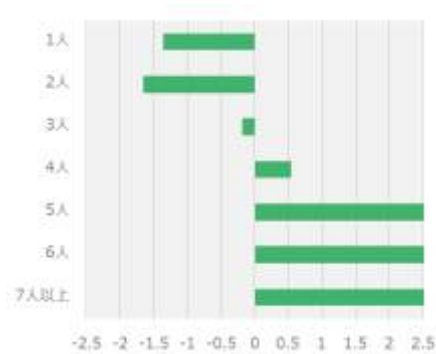
人口比率

0.71%

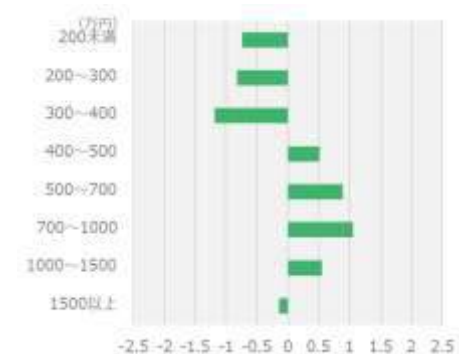


各指標INDEX

世帯特性



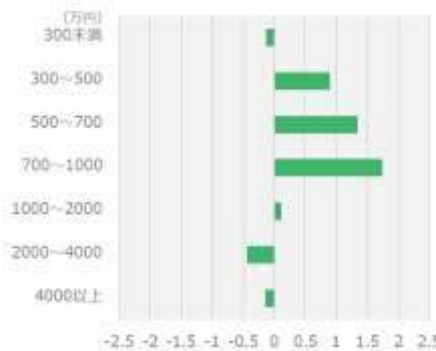
年収特性



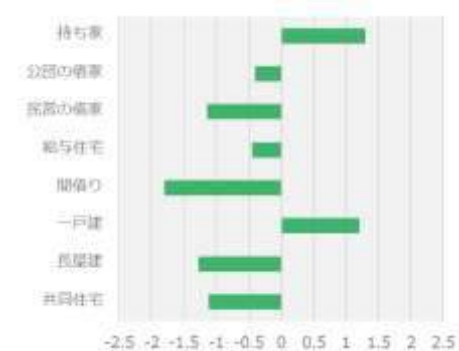
年齢別人口分布



貯蓄特性



住宅特性





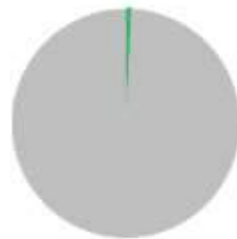
首都B 首都圏の農村

首都圏8 農産物の名産地

農村エリアの中で年取貯蓄ともに最も高いエリア。

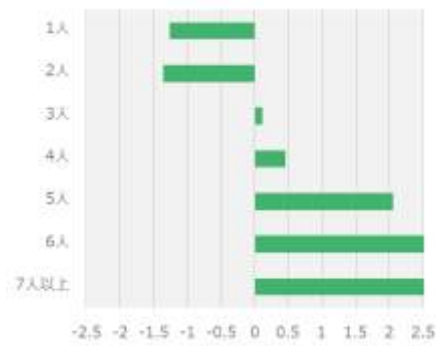
人口比率

0.86%

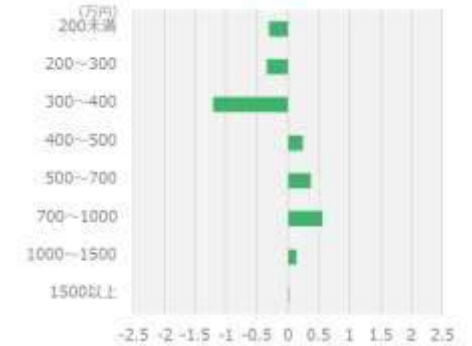


各指標INDEX

世帯特性



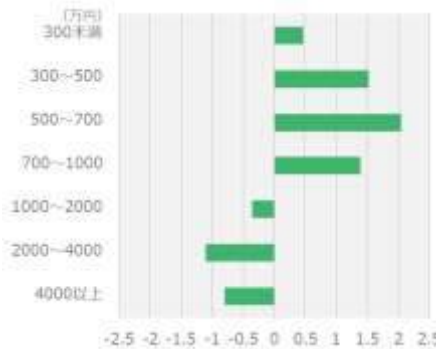
年取特性



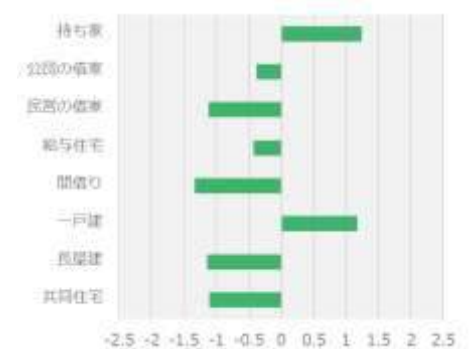
年齢別人口分布



貯蓄特性



住宅特性





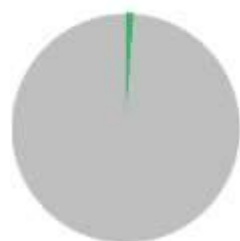
首都B 首都圏の農村

首都圏9 農業、漁業以外に産業がない町

1次産業就業者が最も高いエリア。学歴が低く、居住年数が最も長い。若年層が少なく、平均年齢が高い。失業率も高い。

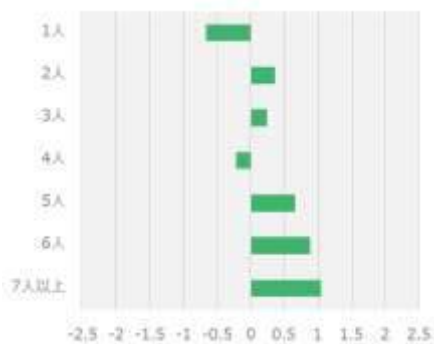
人口比率

1.13%

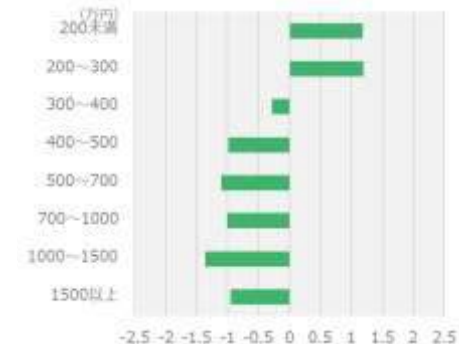


各指標INDEX

世帯特性



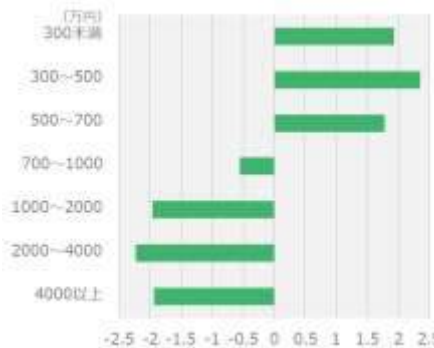
年収特性



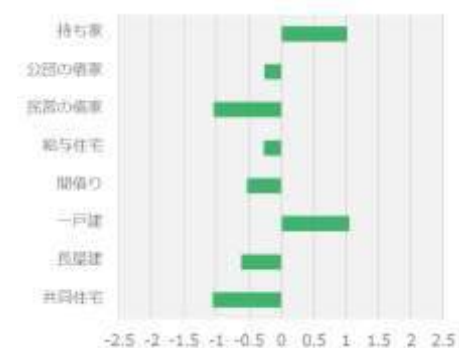
年齢別人口分布



貯蓄特性



住宅特性





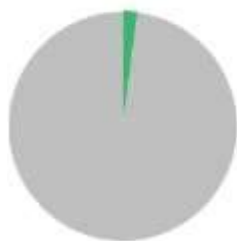
首都B 首都圏の農村

首都圏10 工場もある農村

農村にありながら、2次産業就業者が多いエリア。農村エリアの中で年収、貯蓄が低いエリア。

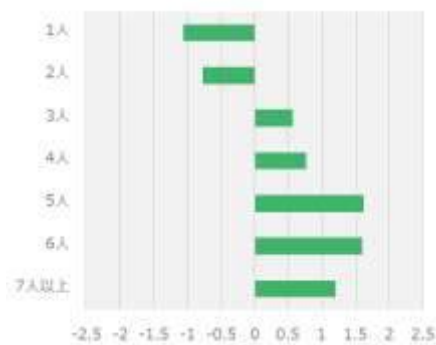
人口比率

2.08%

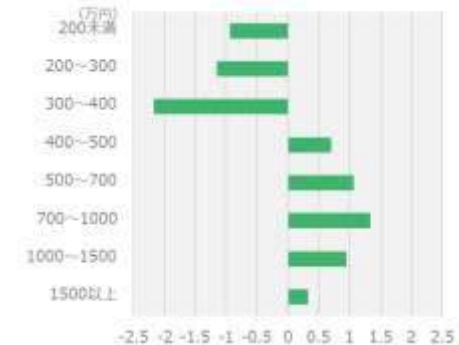


各指標INDEX

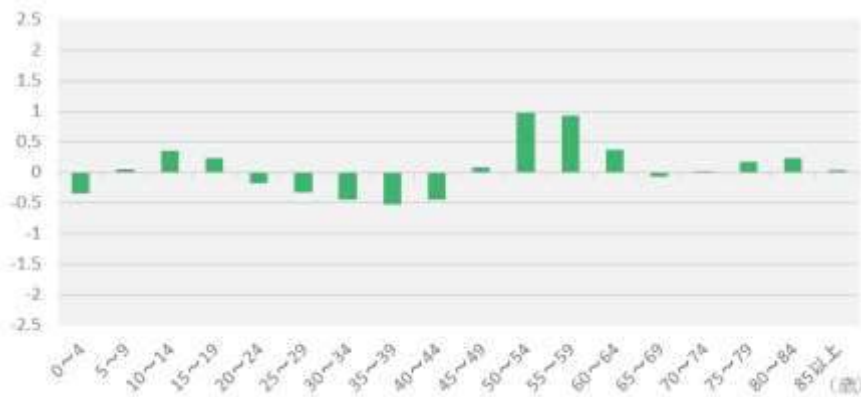
世帯特性



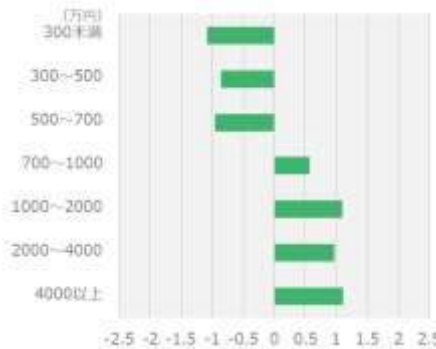
年収特性



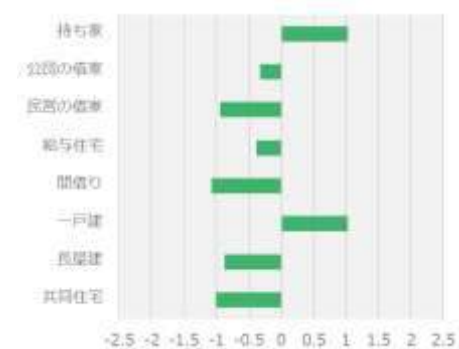
年齢別人口分布



貯蓄特性



住宅特性





首都B 首都圏の農村

首都圏11 活気が無くなりつつある農村

農村エリアの中で平均年齢が高いエリア。労働力人口は最も低い。年収、貯蓄ともに低い。

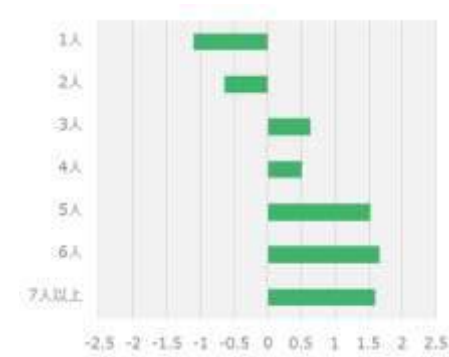
人口比率

1.99%

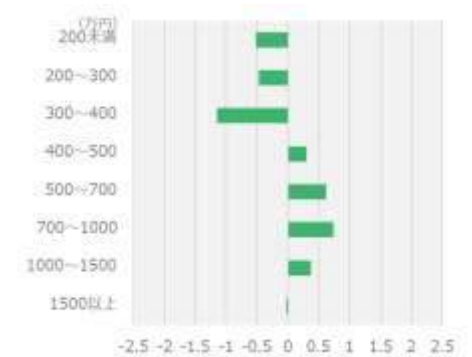


各指標INDEX

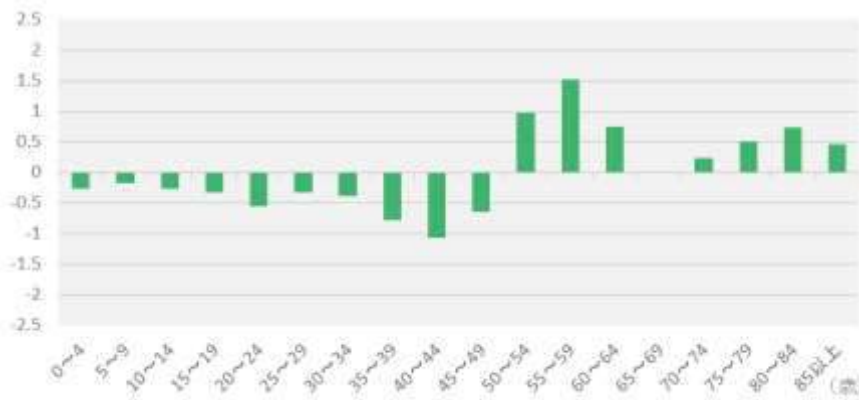
世帯特性



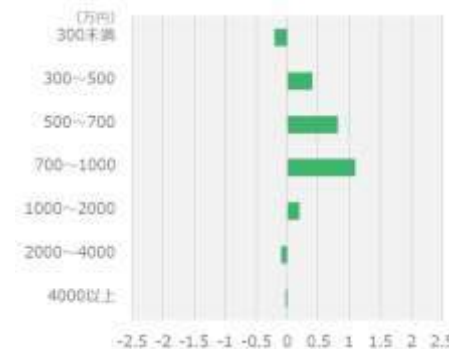
年収特性



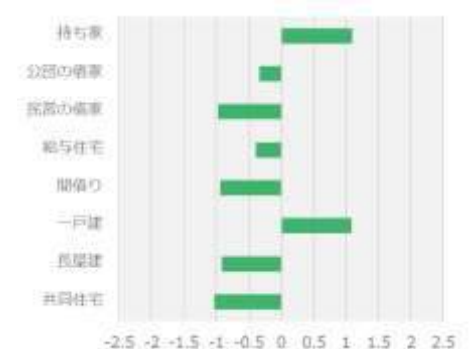
年齢別人口分布



貯蓄特性



住宅特性





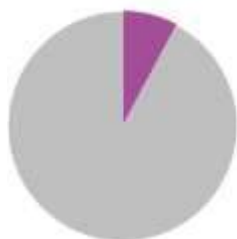
首都C 都心富裕層

首都圏12 近郊富裕層

共同住宅に住む割合が高い。都心エリアの中では人口密度が低い。

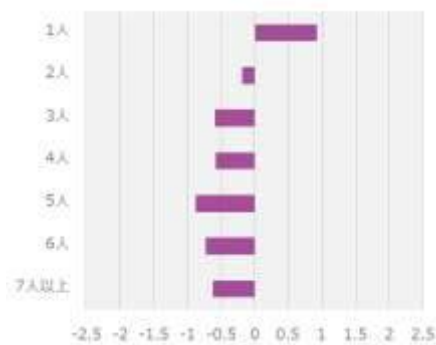
人口比率

7.83%

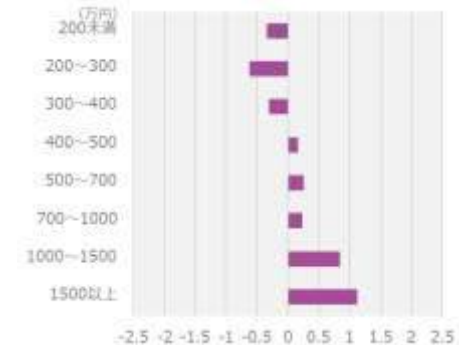


各指標INDEX

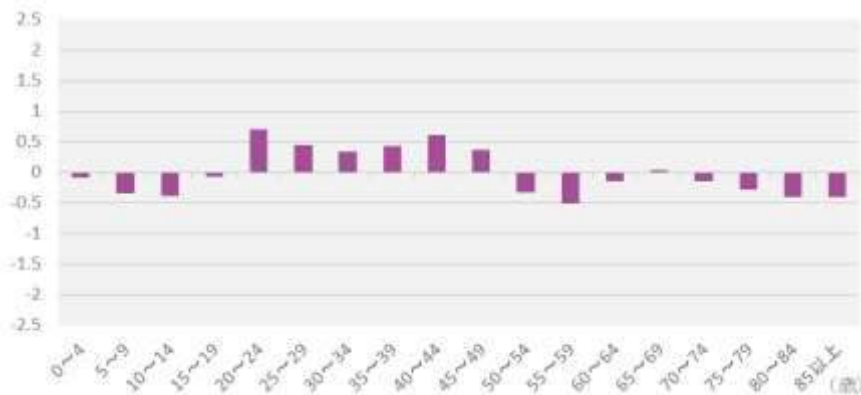
世帯特性



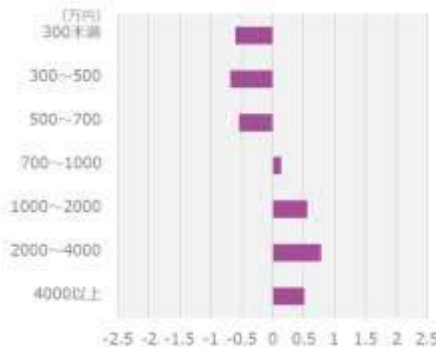
年収特性



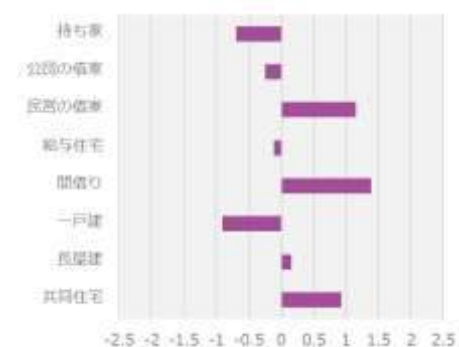
年齢別人口分布



貯蓄特性



住宅特性





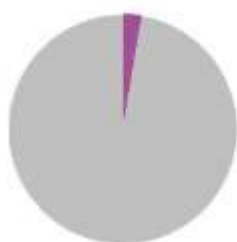
首都C 都心富裕層

首都圏13 下町富裕層

高所得層と低所得層が混在するエリア。3次産業就業者が多いが、失業率も高い。

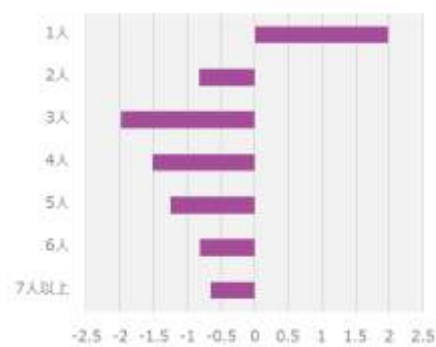
人口比率

2.68%

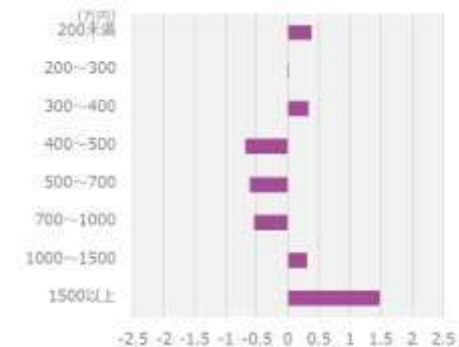


各指標INDEX

世帯特性



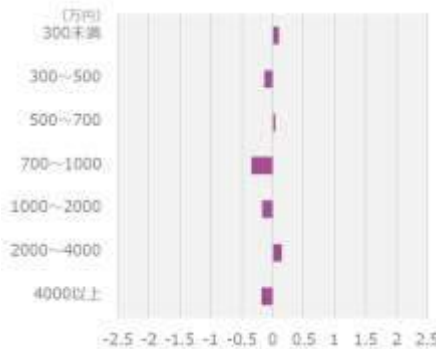
年収特性



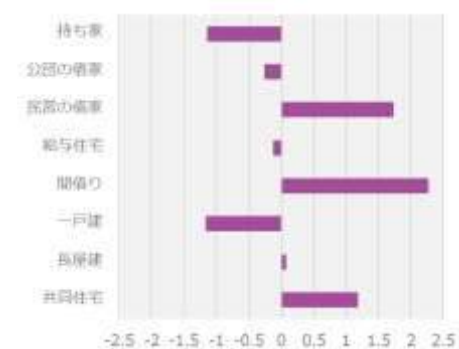
年齢別人口分布



貯蓄特性



住宅特性





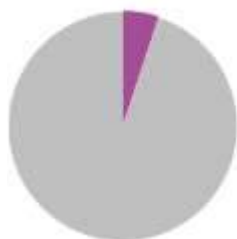
首都C 都心富裕層

首都圏14 新興富裕層

都心エリアの中で最も平均年齢が低いエリア。
乳幼児が増えており、新興エリアといえる。
学歴が高く、都市型産業就業者の割合が高い。

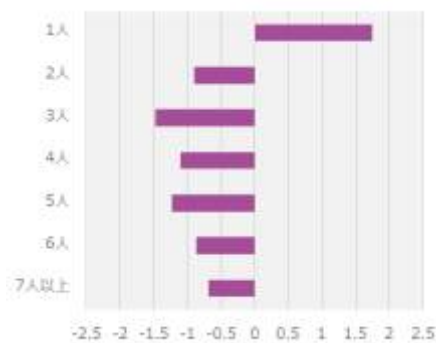
人口比率

5.09%

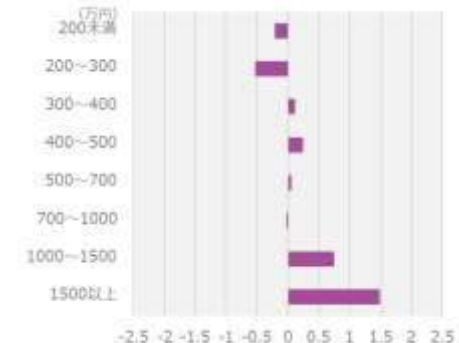


各指標INDEX

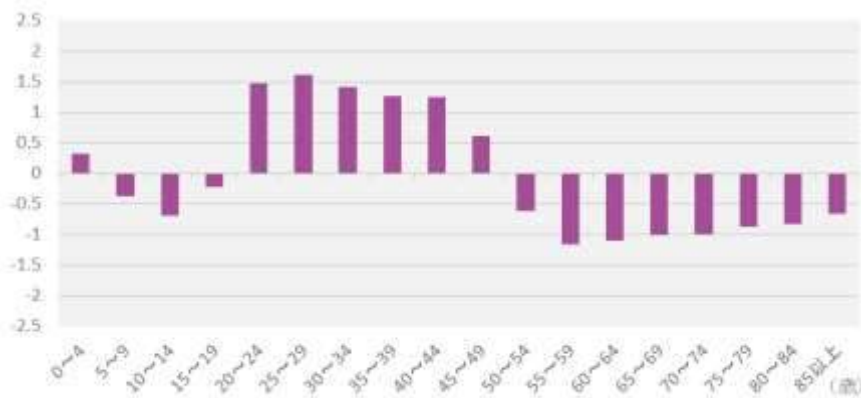
世帯特性



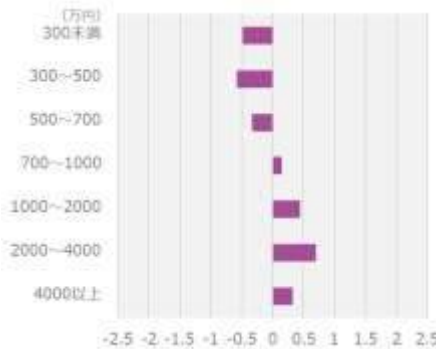
年収特性



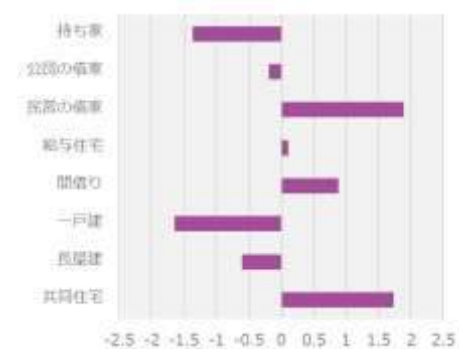
年齢別人口分布



貯蓄特性



住宅特性





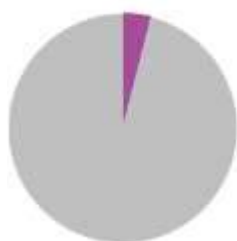
首都C 都心富裕層

首都圏15 都会のセレブ

年収、貯蓄ともに最も高いエリア。マンション住まいが多い。

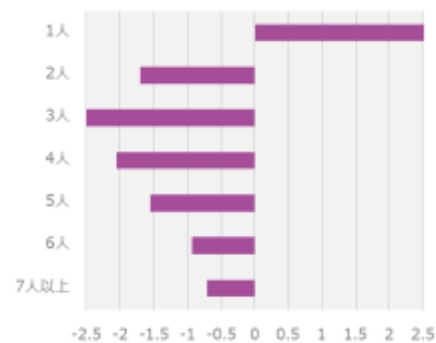
人口比率

3.99%

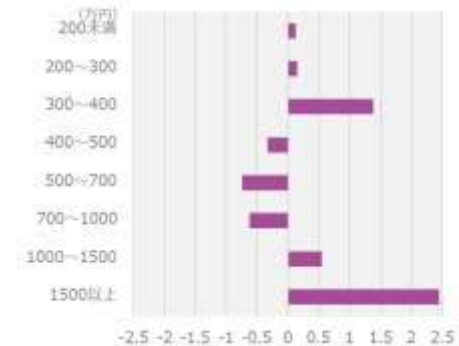


各指標INDEX

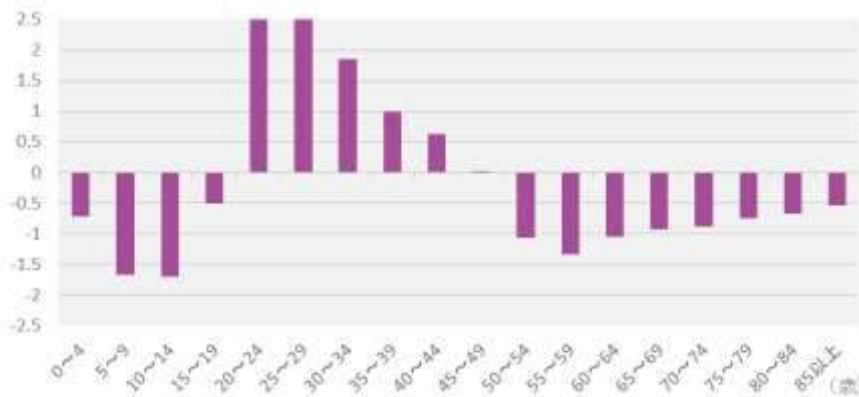
世帯特性



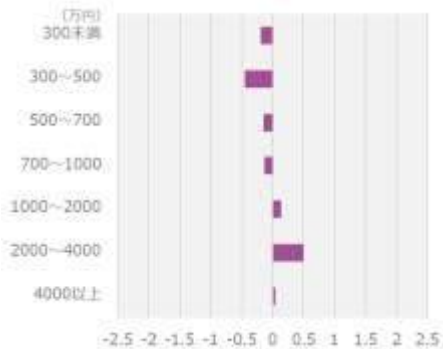
年収特性



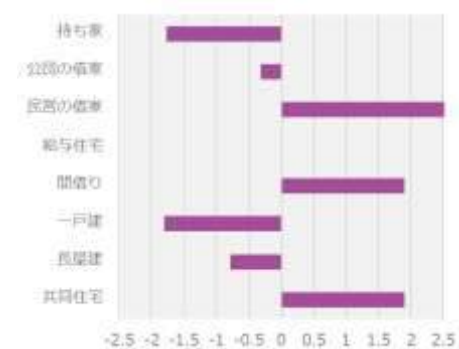
年齢別人口分布



貯蓄特性



住宅特性





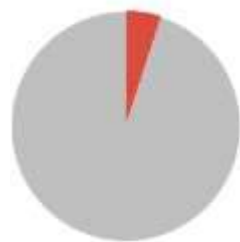
首都圏 近郊ニューファミリー

首都圏16 念願のマイホーム

小学生前後の子を持つ世帯が多い。夫婦と子の世帯の割合が高い。近郊エリアの中で持ち家世帯の割合が最も高い。

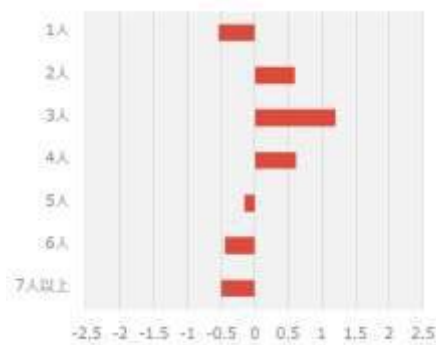
人口比率

5.02%

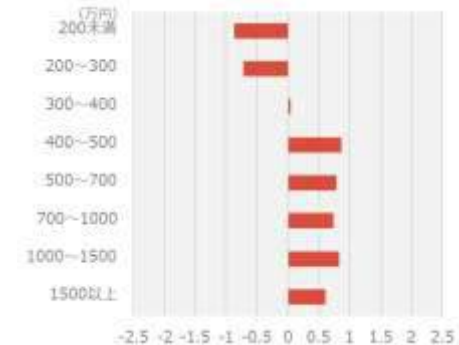


各指標INDEX

世帯特性



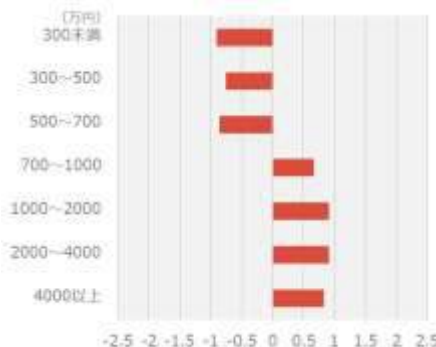
年収特性



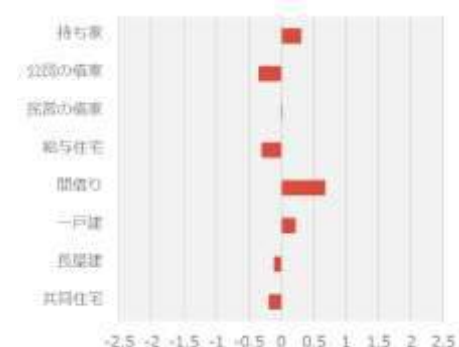
年齢別人口分布



貯蓄特性



住宅特性





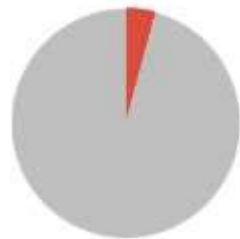
首都圏 近郊ニューファミリー

首都圏17 都市型低所得層

年収、貯蓄レベルが最も低いエリア。公園、公営の借家居住者が多い。失業率も高い。

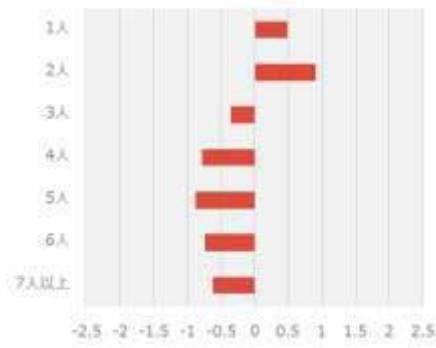
人口比率

4.23%

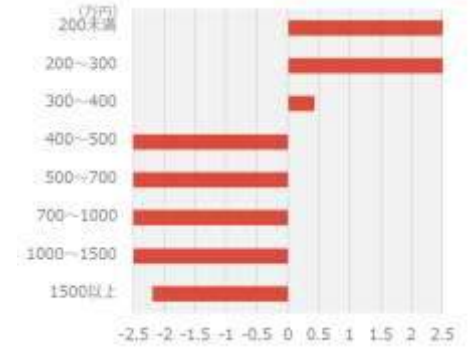


各指標INDEX

世帯特性



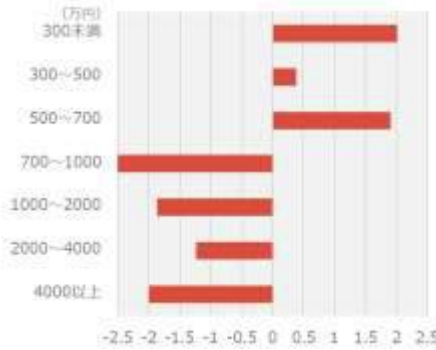
年収特性



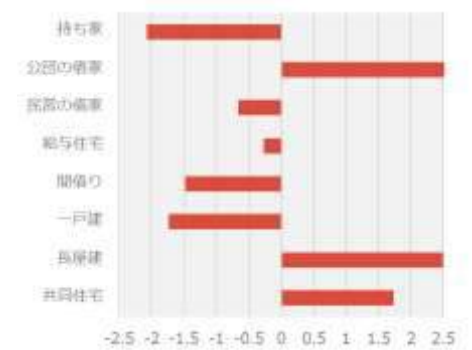
年齢別人口分布



貯蓄特性



住宅特性





首都圏 近郊ニューファミリー

首都圏18 近郊ニューファミリー（低所得）

ニューファミリーが多いエリア。運輸業、建設業就業者が比較的多い。年収レベルは低い。

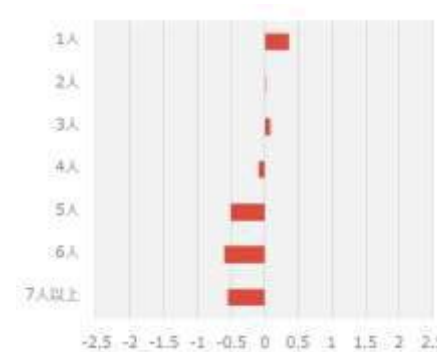
人口比率

6.64%

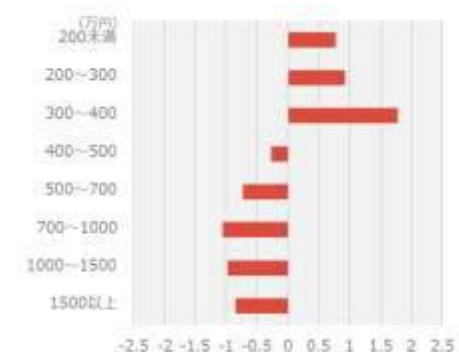


各指標INDEX

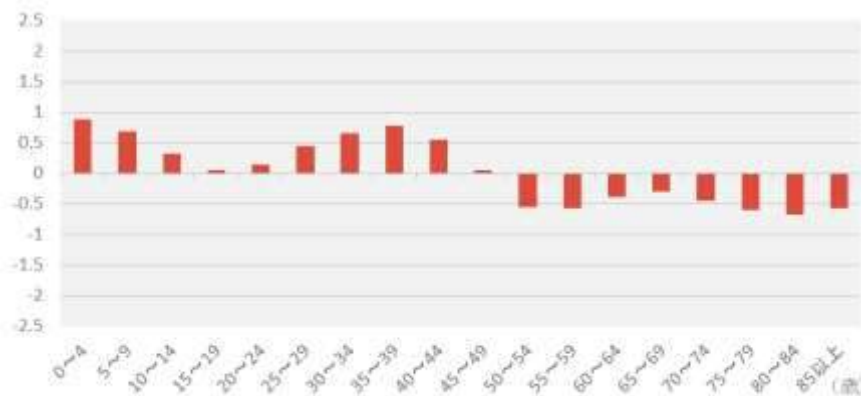
世帯特性



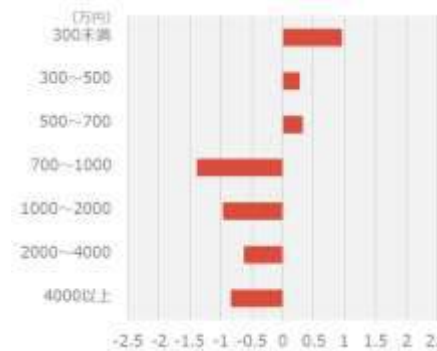
年収特性



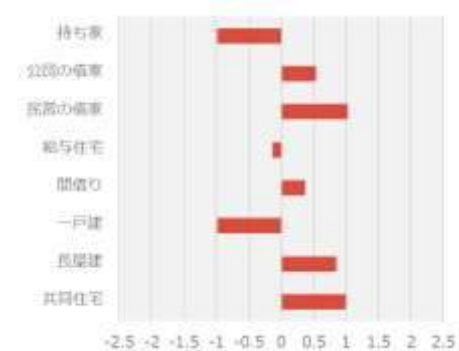
年齢別人口分布



貯蓄特性



住宅特性





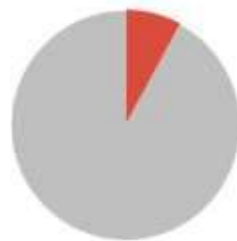
首都圏 近郊ニューファミリー

首都圏19 近郊ニューファミリー（高所得）

ニューファミリーが多いエリア。3次産業就業者の割合が若干高く、年収レベルもやや高い。

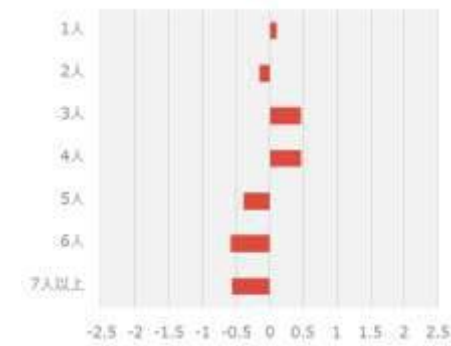
人口比率

7.93%

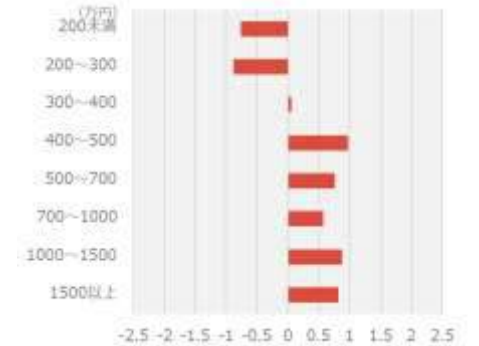


各指標INDEX

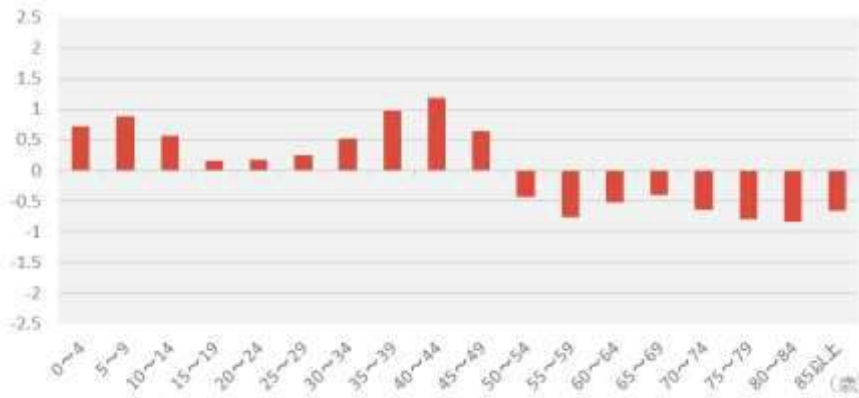
世帯特性



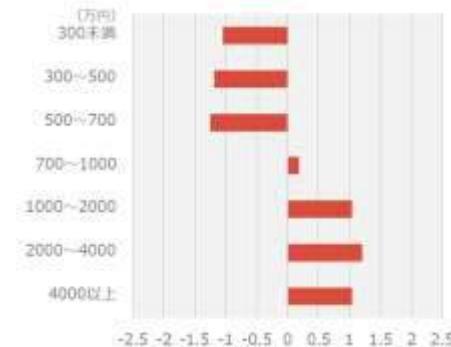
年収特性



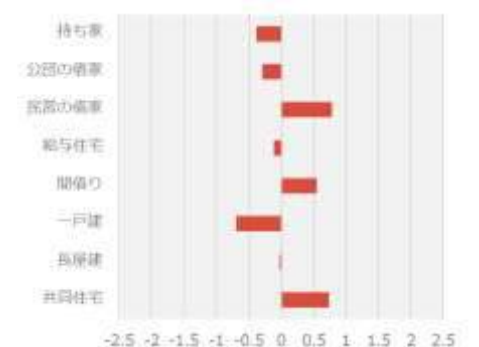
年齢別人口分布



貯蓄特性



住宅特性





首都圏 近郊ニューファミリー

首都圏20 社宅住まい

社宅住まいが多い。年収は少ないが、貯蓄レベルはきわめて高い。単身世帯が多く、未婚率が高い。

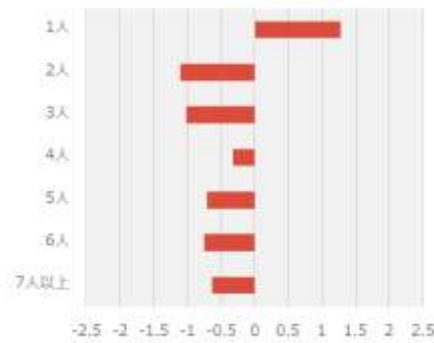
人口比率

0.69%

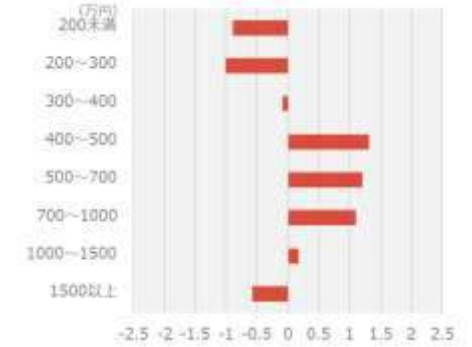


各指標INDEX

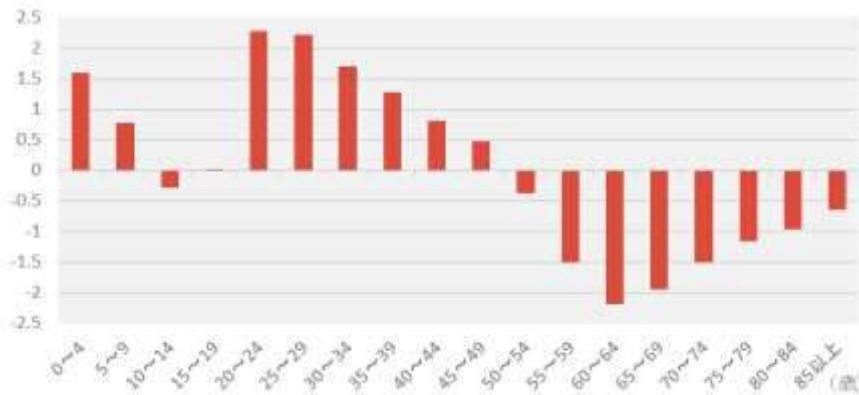
世帯特性



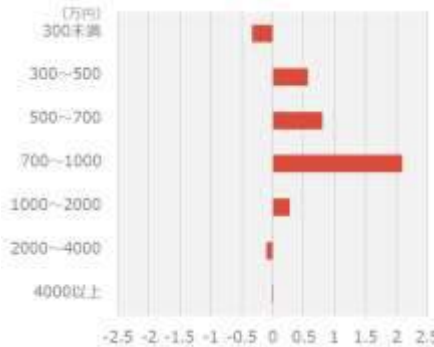
年収特性



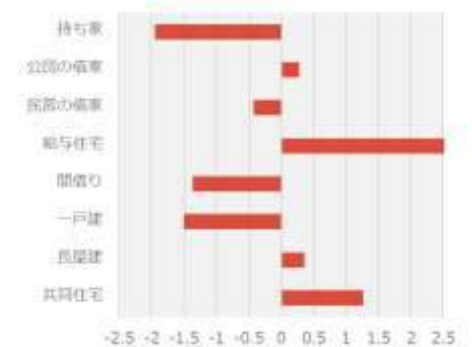
年齢別人口分布



貯蓄特性



住宅特性





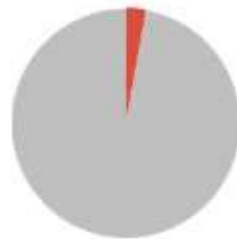
首都D 近郊ニューファミリー

首都圏21 都市型ニューファミリー

6歳未満の子供のいる世帯が最も多いエリア。
マンション住まいが多く、居住年数が短い。

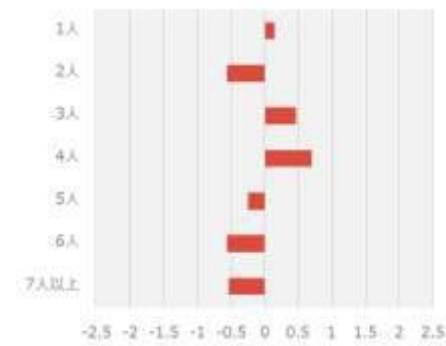
人口比率

2.88%

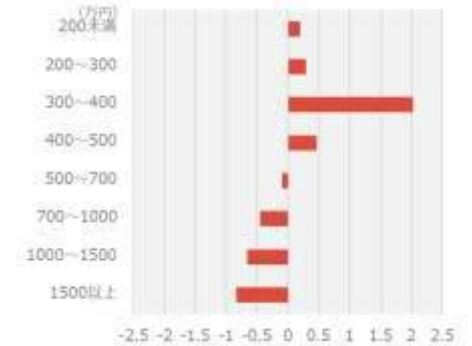


各指標INDEX

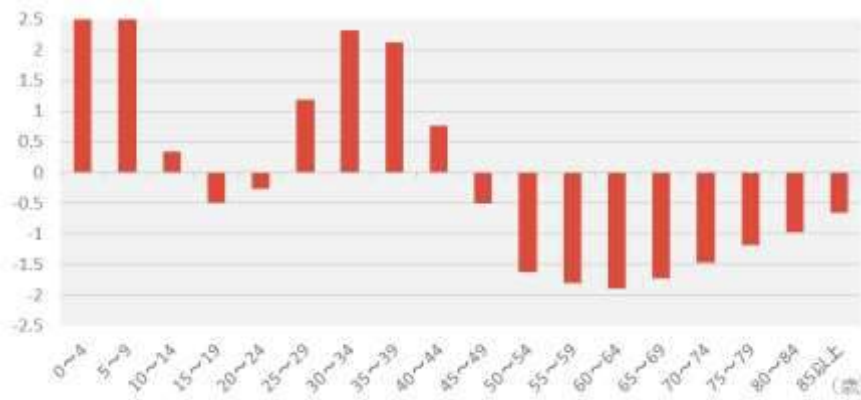
世帯特性



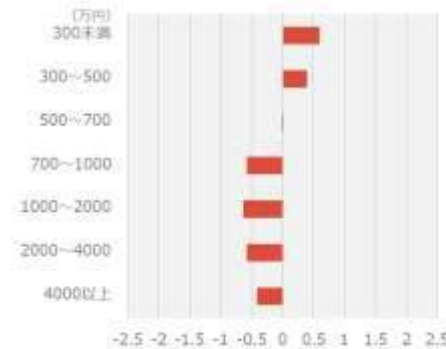
年収特性



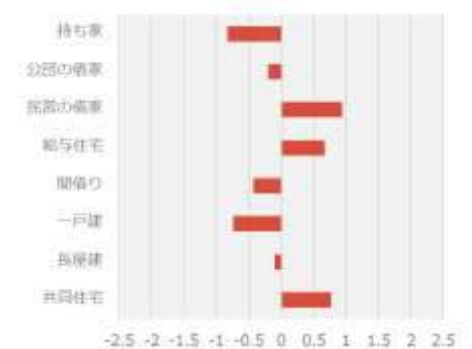
年齢別人口分布



貯蓄特性



住宅特性





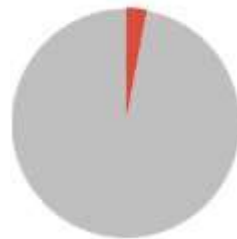
首都圏 近郊ニューファミリー

首都圏22 インテリタウン

金融、情報通信という都市型産業就業者の割合が極端に高い。学歴が高い。

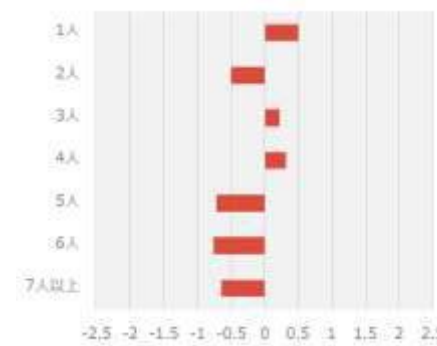
人口比率

2.99%

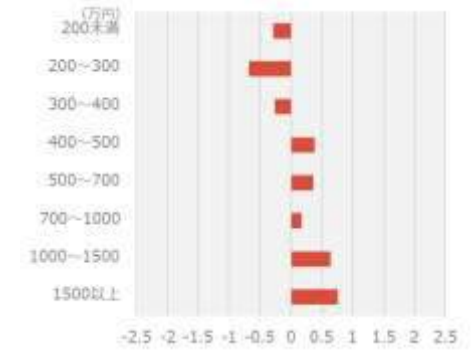


各指標INDEX

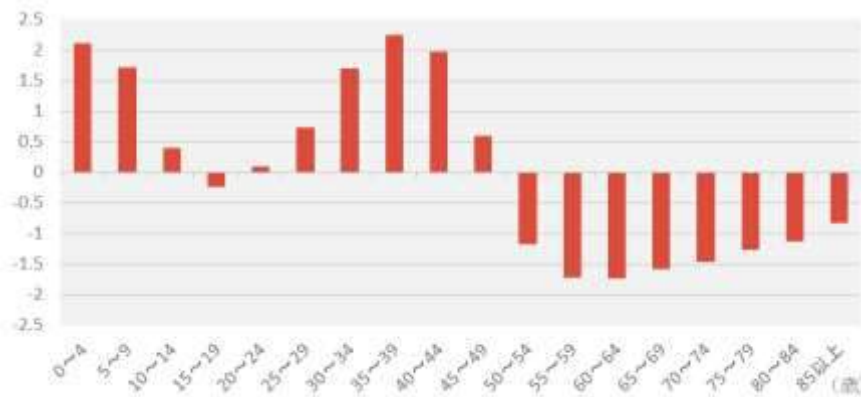
世帯特性



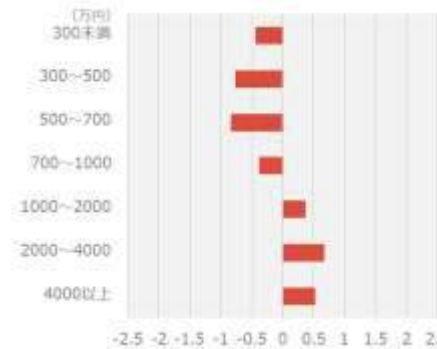
年収特性



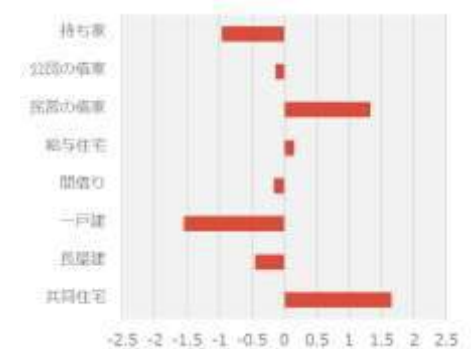
年齢別人口分布



貯蓄特性



住宅特性





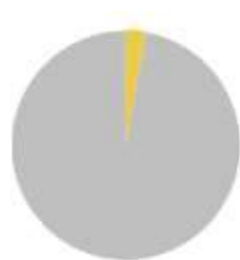
首都E 田園都市

首都圏23 田舎の老夫婦

漁業就業者が多い。50歳以上の年齢構成比が高く、2人世帯が多い。居住年数は長い。

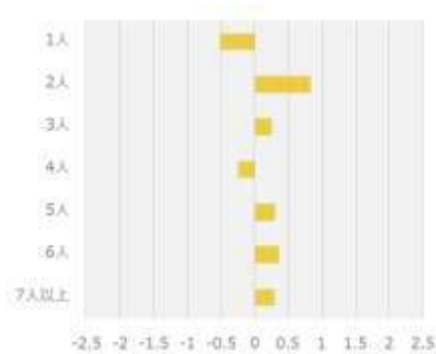
人口比率

2.83%

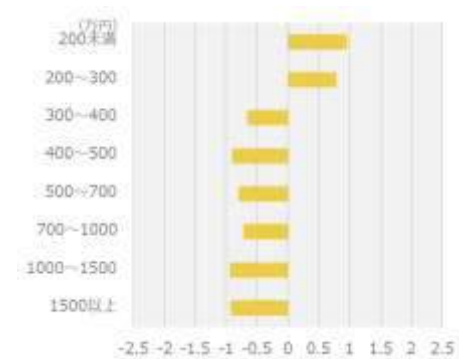


各指標INDEX

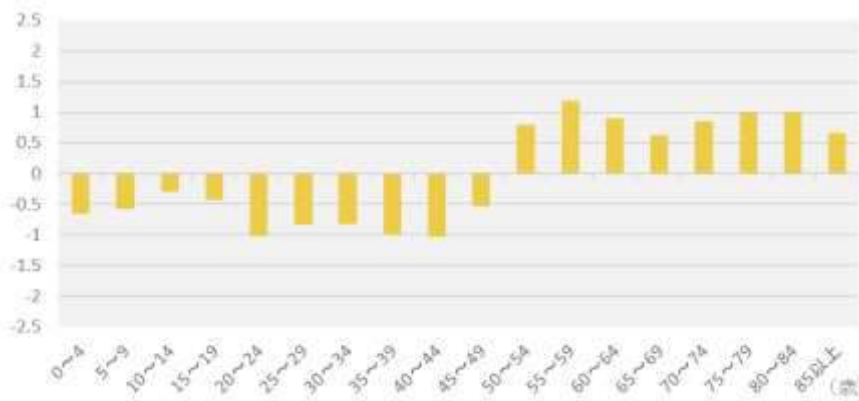
世帯特性



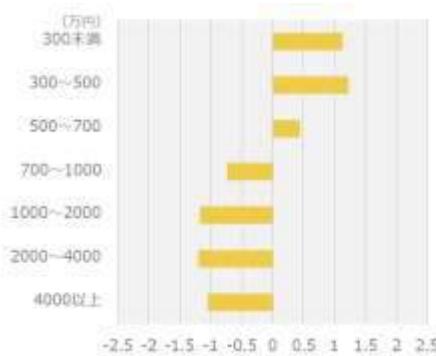
年収特性



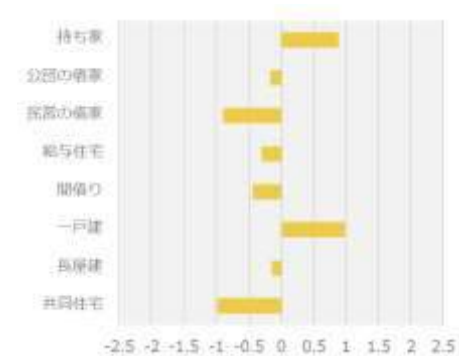
年齢別人口分布

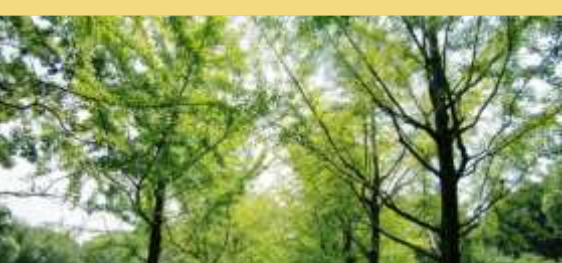


貯蓄特性



住宅特性





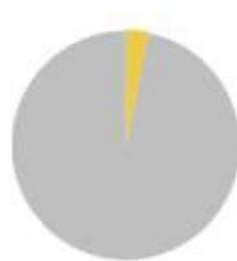
首都E 田園都市

首都圏24 子育てを終えた郊外型家族

50歳以上が多い。夫婦と子の世帯が多いが、子の年齢は比較的高い。

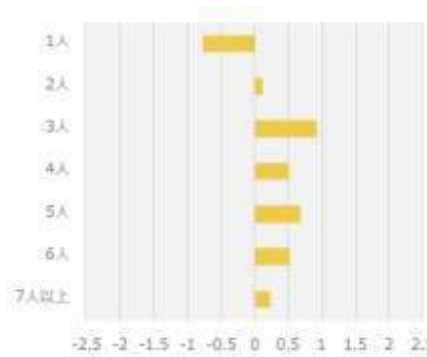
人口比率

3.16%

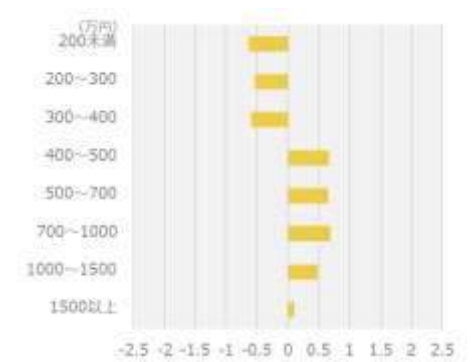


各指標INDEX

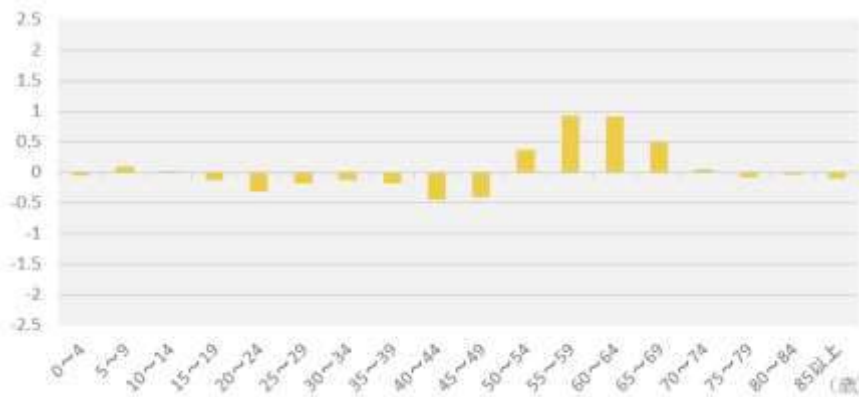
世帯特性



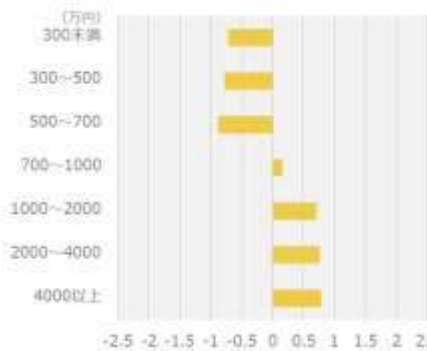
年収特性



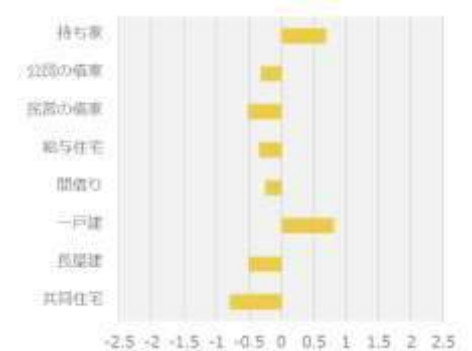
年齢別人口分布

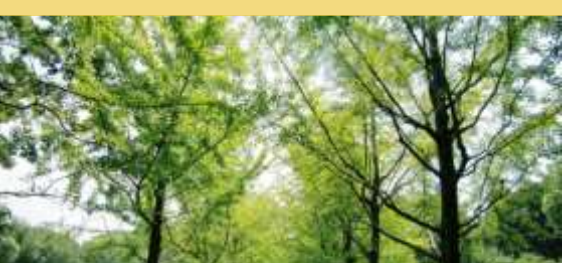


貯蓄特性



住宅特性





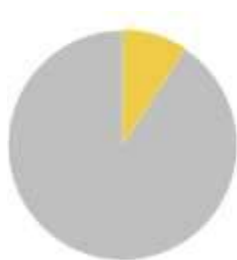
首都E 田園都市

首都圏25 近郊型老夫婦

田園都市の中で平均年齢の高いエリア。

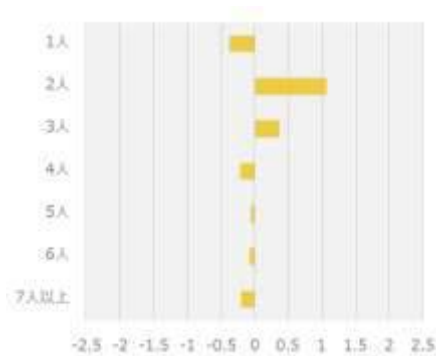
人口比率

9.23%

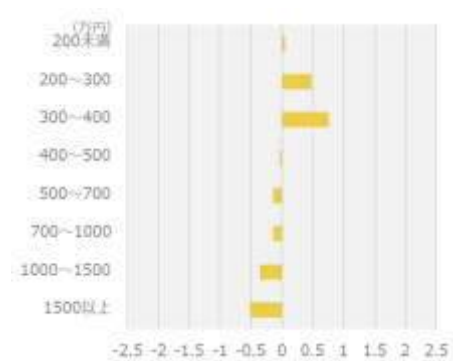


各指標INDEX

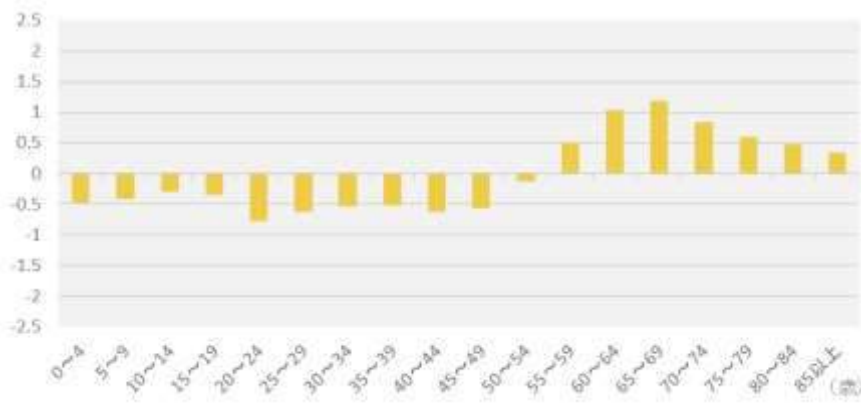
世帯特性



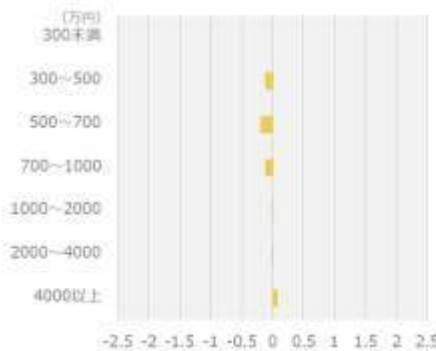
年収特性



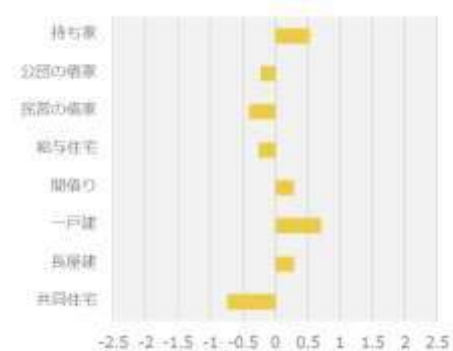
年齢別人口分布

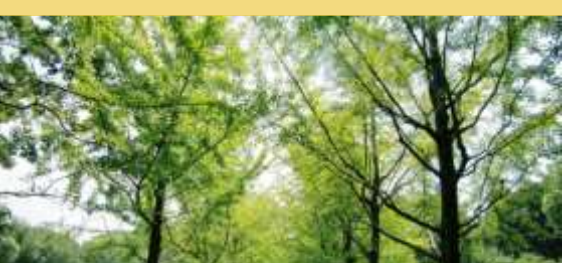


貯蓄特性



住宅特性





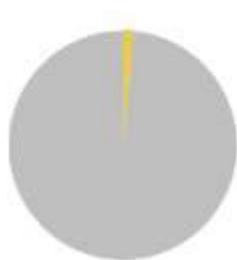
首都E 田園都市

首都圏26 過疎

田園都市の中で平均年齢が最も高いエリア。
労働力人口は最も低い。

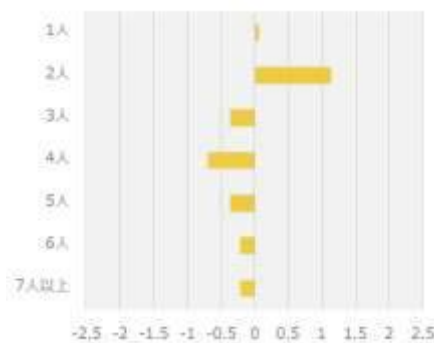
人口比率

1.40%

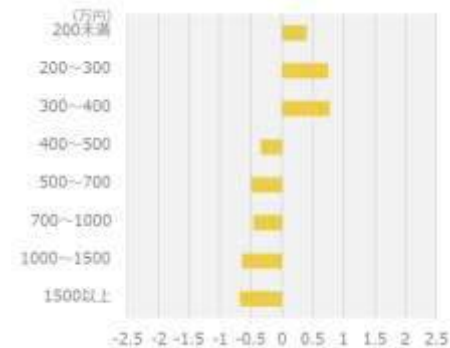


各指標INDEX

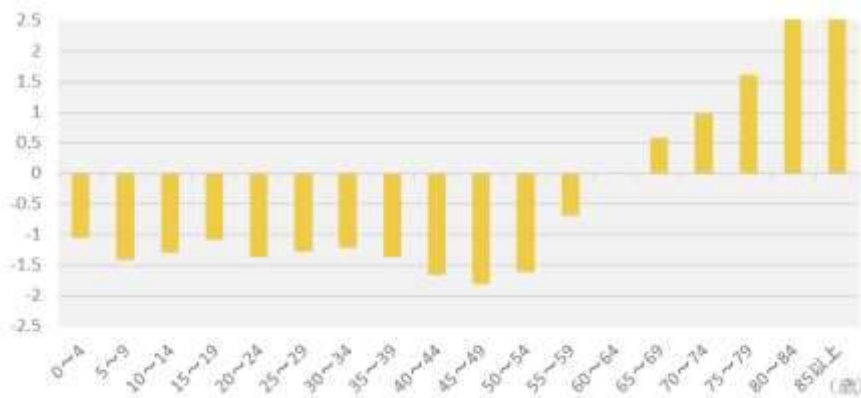
世帯特性



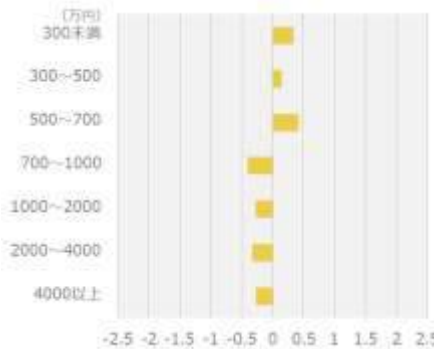
年収特性



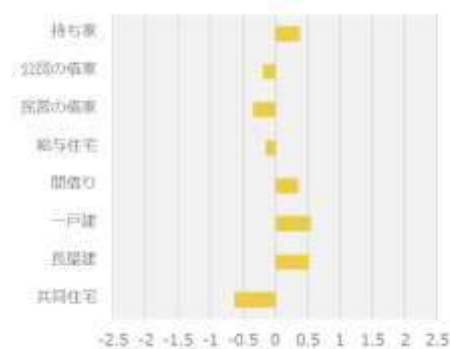
年齢別人口分布



貯蓄特性



住宅特性





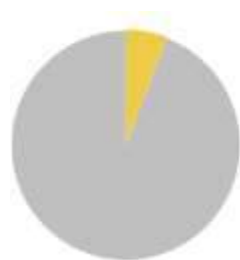
首都E 田園都市

首都圏27 豊かな田舎暮らし

年取、貯蓄ともに高い。3次産業就業者が多く、学歴が高い。

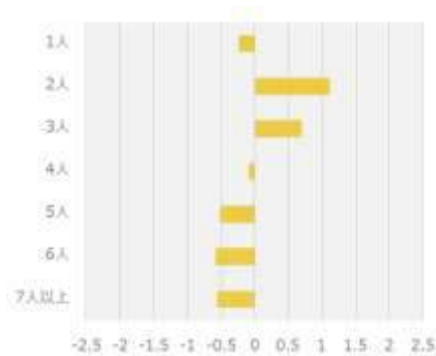
人口比率

5.87%

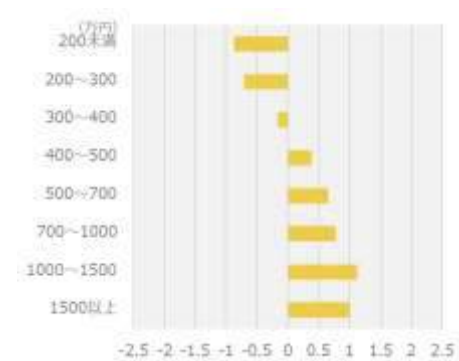


各指標INDEX

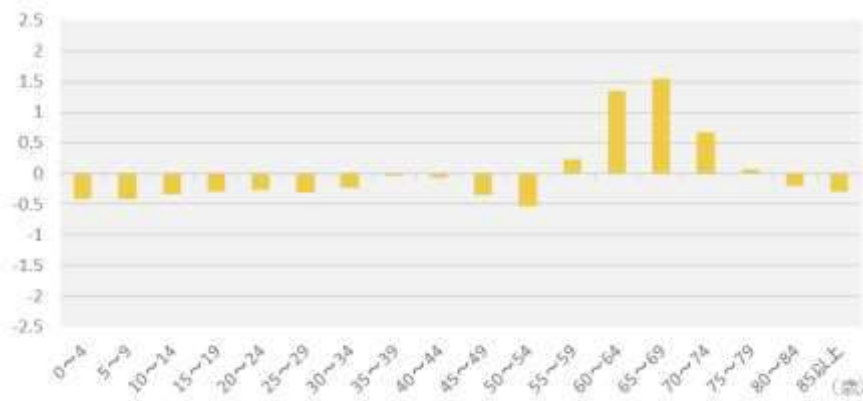
世帯特性



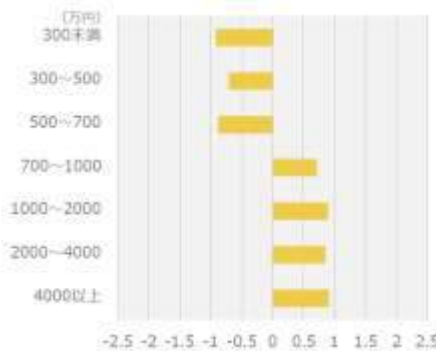
年収特性



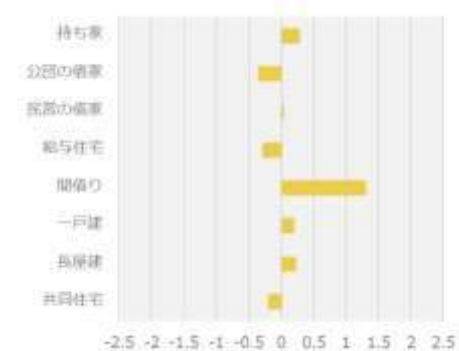
年齢別人口分布



貯蓄特性



住宅特性





首都E 田園都市

首都圏28 田舎での隠居暮らし

労働力人口は少ないが、年収、貯蓄ともに高い。平均年齢は高い。

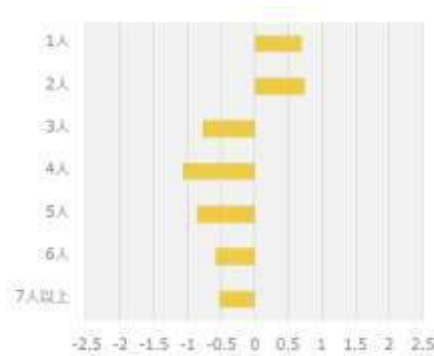
人口比率

2.30%

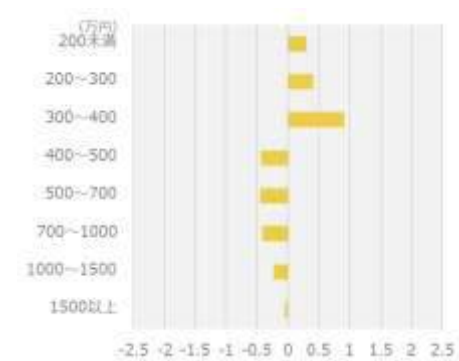


各指標INDEX

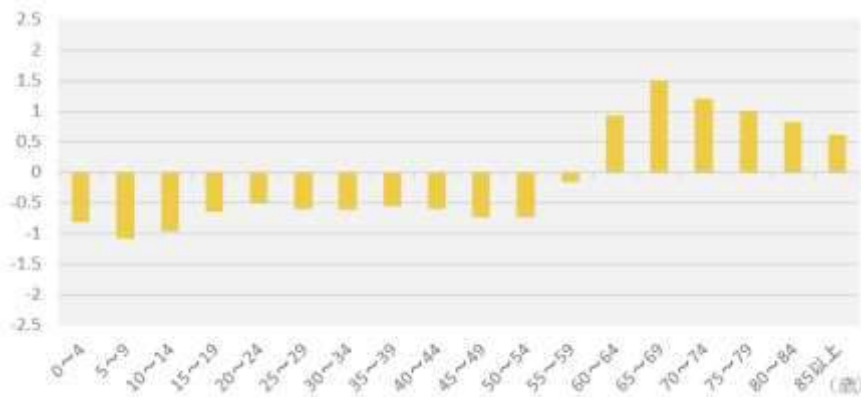
世帯特性



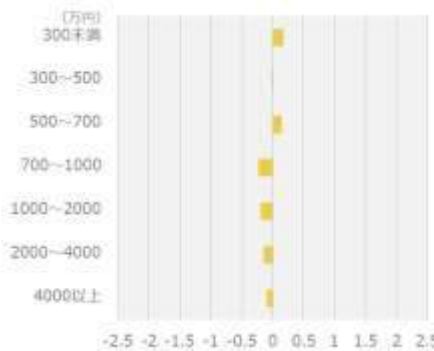
年収特性



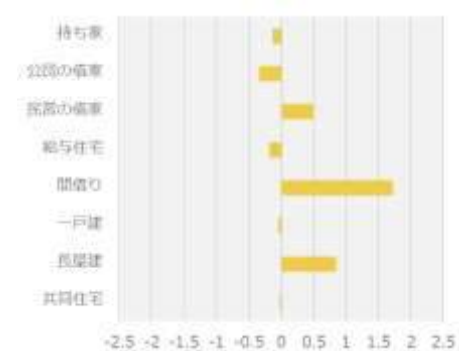
年齢別人口分布



貯蓄特性



住宅特性





首都F 郊外の農工業

首都圏29 活気がなくなった農村

1次産業就業者が極めて高いが、失業率も高い。平均年齢が高く、老夫婦のみの世帯が多い。

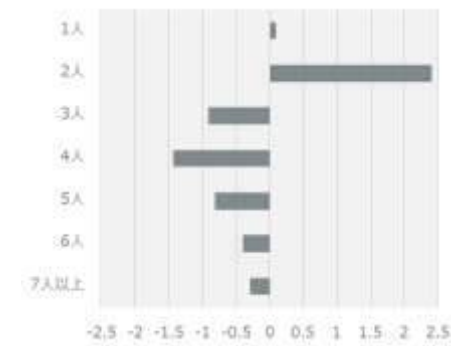
人口比率

0.49%

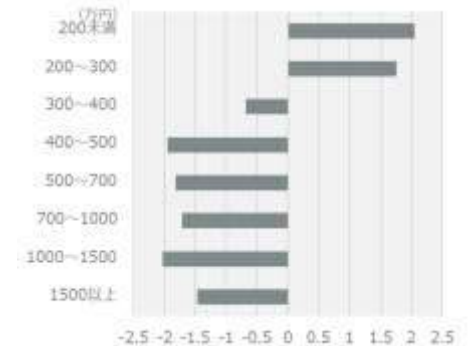


各指標INDEX

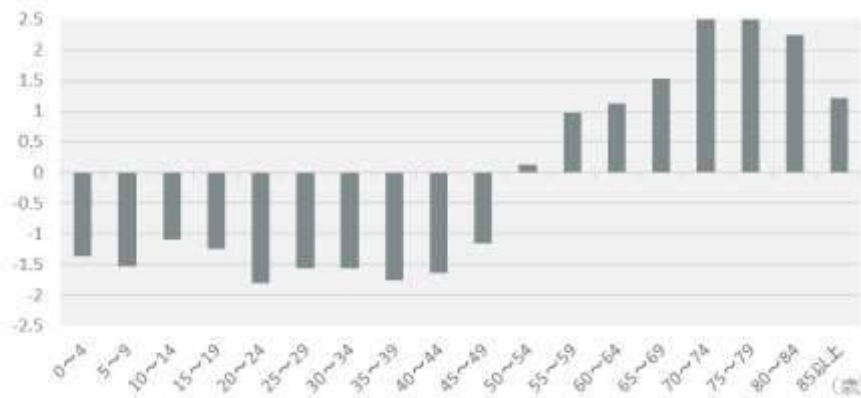
世帯特性



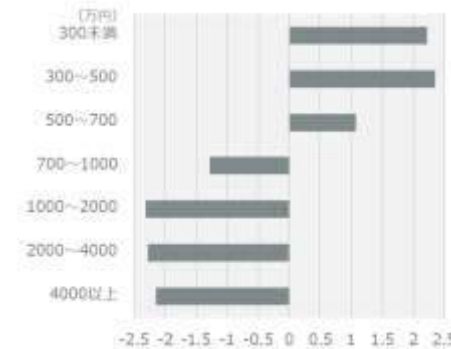
年収特性



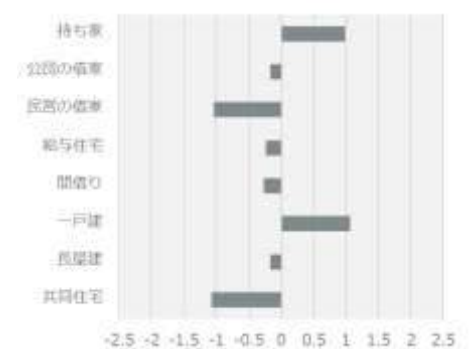
年齢別人口分布



貯蓄特性



住宅特性





首都F 郊外の農工業



首都圏30 山奥のブルーカラー

労働力人口が少ない。林業就業者と2次産業就業者が多く、平均年齢が最も高い。

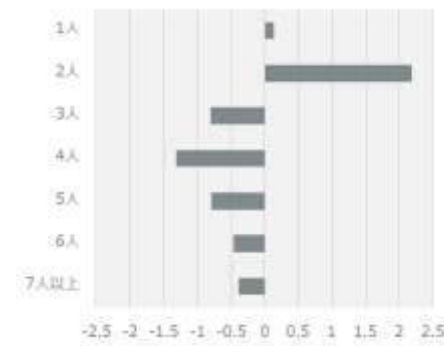
人口比率

1.04%

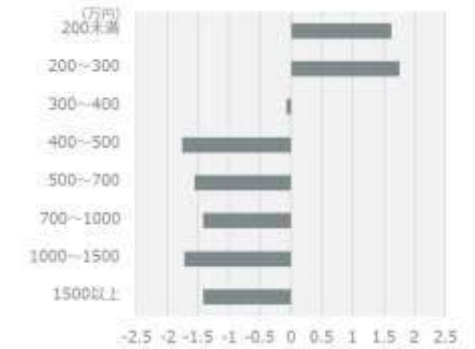


各指標INDEX

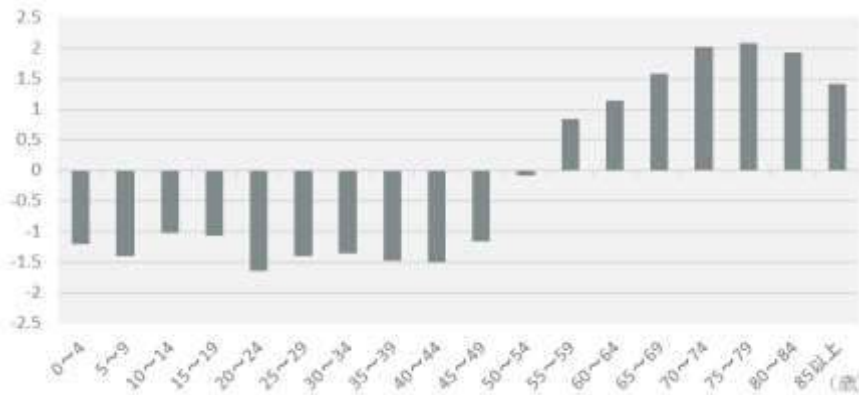
世帯特性



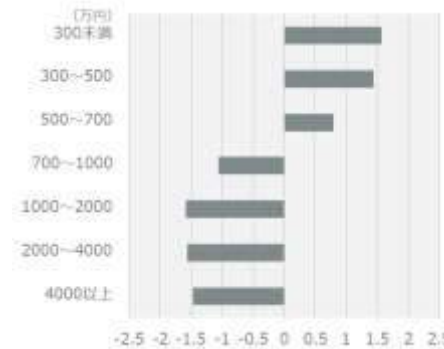
年収特性



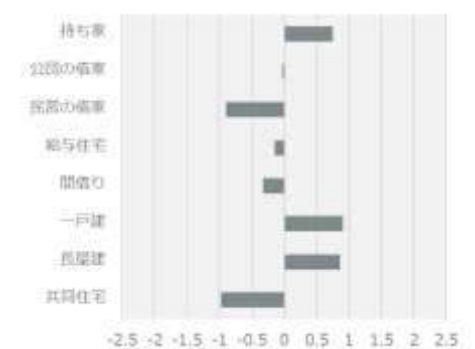
年齢別人口分布



貯蓄特性



住宅特性





<http://www.giken.co.jp/>



技研商事インターナショナル株式会社

本 社	名古屋市東区主税町2-30 GSIビル	TEL 052-972-6544 (代表)
東 京 支 店	新宿区新宿2-1-12 PMO新宿御苑前 7F	TEL 03-5362-3955 (代表)
大阪営業所	大阪市中央区北久宝寺町3-6-1-7F	TEL 06-7639-8644 (代表)